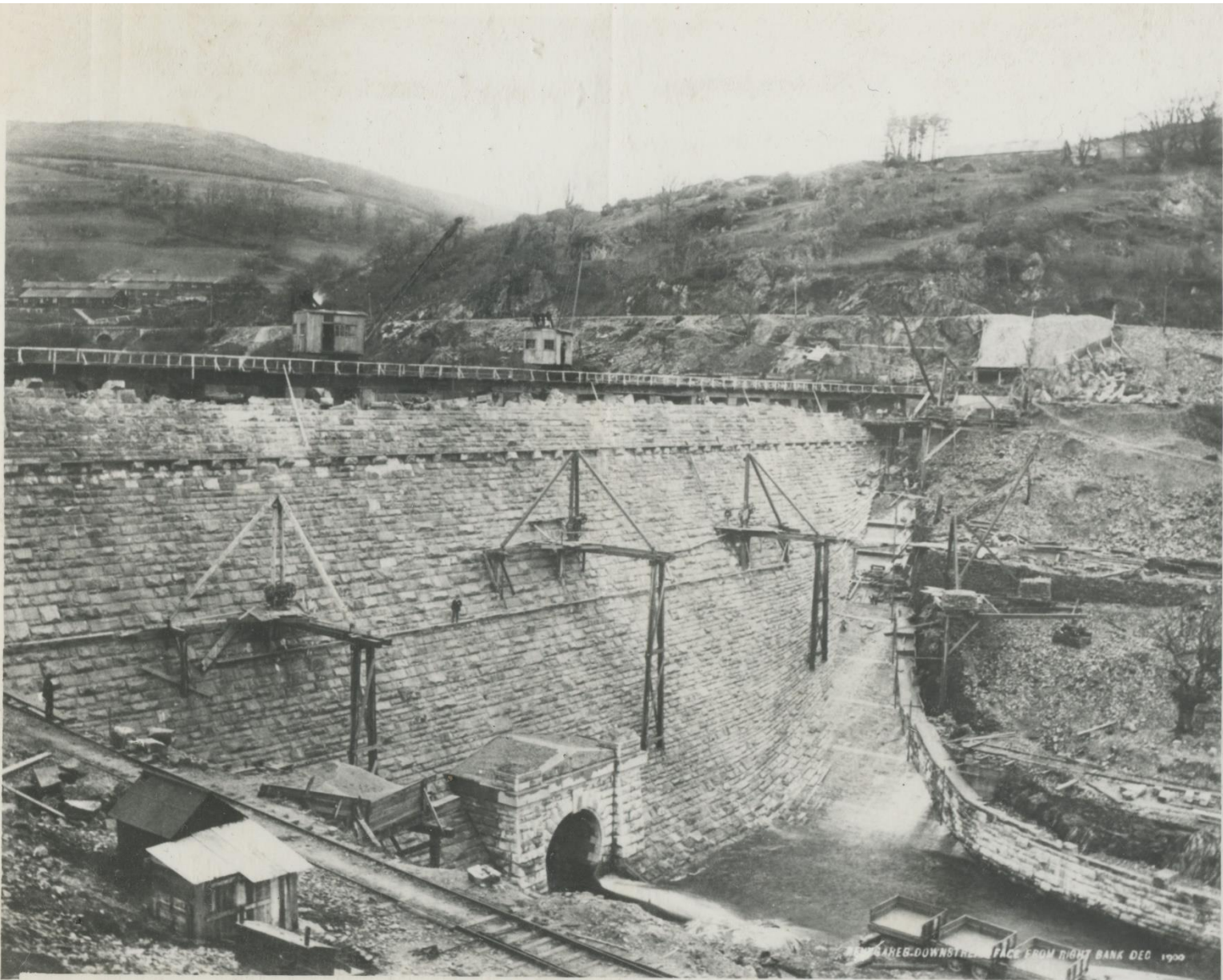


Hanes Cwm Elan



Cefndir

Mae Cwm Elan, sydd wedi'i leoli yng nghanol garw canolbarth Cymru ger Rhaeadr, yn meddu ar hanes hir a nodedig sydd wedi'i lunio gan y dirwedd, y bobl, ac yn ei rôl pwysig wrth gyflenwi dŵr i un o ddinasoedd mwyaf Prydain. Am ganrifoedd, roedd y dyffryn yn isel ei boblogaeth, yn gartref i gymunedau ffermio bach a gyrwyr gwartheg a defaid a oedd yn teithio'r llwybrau ucheldirol. Oherwydd ei bellter a'i fryniau dramatig, ei dir corsiog a'i systemau afonydd, daeth yr ardal hefyd yn fan lloches; yn ôl traddodiad lleol, bu tywysogion Cymreig yn ceisio diogelwch yn rhan uchaf Elan yn ystod cyfnodau o wrthdaro.

Dechreuodd hanes modern y cwm gymryd ffurf ddiwedd y bedwaredd ganrif ar bymtheg. Erbyn y 1890au, roedd Birmingham yn tyfu'n gyflym fel canolfan ddiwydiannol ac yn wynebu prinder difrifol o ddŵr. Nododd peirianwyr y ddinas dalgylchoedd afonydd Elan a Claerwen fel ffynonellau delfrydol o ddŵr glân a meddal o'r ucheldiroedd. Ym 1892, rhoddodd Deddf Seneddol ganiatâd i Gorfforaeth Birmingham brynu'r dalgylch cyfan—dros 70 milltir sgwâr, sef tua 1% o Gymru—a chodi rhwydwaith enfawr o argaeau a dyfrffyrdd.

Daeth gwaith ar Gronfeydd Dŵr Dyffryn Elan yn un o gampau peirianyddol mawr oes Fictoria. Bu miloedd o weithwyr yn byw mewn pentrefi a adeiladwyd yn benodol ar eu cyfer, tra roeddent yn cloddio cerrig, yn gosod rheilffyrdd, ac yn adeiladu argaeau mawreddog megis Caban Coch, Garreg Ddu, Pen y Garreg a Craig Goch. Cwblhawyd y cam cyntaf ym 1904, gan ganiatáu i ddŵr lifo dros 70 milltir i Birmingham drwy rym disgyrchiant, heb fod angen pypio. Nid yn unig sicrhodd y prosiect gyflenwad dibynadwy o ddŵr i filiynau o bobl, ond fe drawsnewidiodd y dirwedd hefyd, gan lifo hen ffermydd dan ddŵr a newid siâp y dyffrynnoedd am byth.

Cyrhaeddodd ail gam y gwaith yng nghanol yr ugeinfed ganrif ei uchafbwynt gyda chwblhau Argae Claerwen ym 1952, a agorwyd yn swyddogol gan y Frenhines Elisabeth II mewn un o'i dyletswyddau cyhoeddus cyntaf fel brenhines. Heddiw, mae Dyffryn Elan yn cael ei ddathlu nid yn unig am ei dreftadaeth beirianyddol, ond hefyd am ei fioamrywiaeth gyfoethog, ei dirweddau gwarchoddedig, a'i rôl barhaus wrth gyflenwi dŵr

yfed o ansawdd uchel. Mae'n sefyll fel enghraifft brin o brosiect diwydiannol mawr sydd wedi dod yn rhan annatod o warchodaeth natur a hamdden y cyhoedd.

Y Cyfnod Ôl-Rufeinig a'r Oesoedd Canol

Chwedlau'r Brenin Arthur, Cuddfan yn Elenydd a Gerallt Gymro

9000 CC – 400 OC

Daeth llawer o bobl i fyw yn yr ardal hon dros filoedd o flynyddoedd. Roedd pobl yn byw yma yn ystod y Cyfnod Neolithig a'r Oes Efydd. Adeiladwyd carneddau cerrig, fel yr un sydd i'w gweld ar Drygarn Fawr, a chodwyd meini hirion fel Maen Serth.

Yn ddiweddarach, ymsefydlodd llwythau Celtaidd yn yr ardal gyfagos. Pan gyrhaeddodd y Rhufeiniaid Brydain, daeth yr ardal dan eu rheolaeth. Parhaodd dylanwad y Rhufeiniaid yma tan tua 400 OC.



Llun o Faen Serth, maen hir o'r Oes Efydd, adeg machlud haul ger dyffryn Afon Gwy, Rhaeadr Gwy. Gellir gweld golygfeydd o Dirwedd Cwm Elan yn y cefndir. Tynnwyd y llun ym mis Medi 2015.

400–1000 OC

Roedd straeon, chwedlau a hanesion yn cael eu trosglwyddo o genhedlaeth i genhedlaeth gan feirdd a storïwyr. Helpodd y straeon hyn i siapiao hunaniaeth a diwylliant Cymru.

Ymhlith y chwedlau mwyaf enwog mae straeon y Brenin Arthur a'i berthynas Culhwch. Yn ôl y chwedl, roedd angen help Arthur ar Culhwch i dorri melltith er mwyn priodi ei gariad. Credir bod rhai o'r anturiaethau hyn wedi digwydd yn ardal Carn Gafallt.

1177 OC

Mae'n debyg i Rhys ap Gruffydd adeiladu Castell Rhaeadr yn 1177, yn dilyn marwolaeth Arglwydd Einion Clud. Roedd Einion yn rheoli ardal Elfael, sydd heddiw yn rhan o Sir Faesyfed. Cafodd ei ladd gan Roger Mortimer ger Maen Serth.

Yn 1184, rhoddodd Rhys ap Gruffydd diriogaeth plwyf Cwmdeuddwr, gan gynnwys dyffrynnoedd Elan a Chlaerwen, i Abaty Sistersaidd Ystrad Fflur.

1188–1194 OC

Rhwng 1188 a 1194, teithiodd Gerallt Gymro gyda Archesgob Caergaint ar daith drwy Gymru i recriwtio pobl ar gyfer y Drydedd Groesgad.

Yn dilyn y daith, ysgrifennodd Itinerarium Cambriae (Taith Gerallt drwy Gymru). Roedd hwn yn cynnwys y disgrifiad hanesyddol ysgrifenedig cyntaf o ardal Elenydd a Chwm Elan.

1189–1414 OC

Bu farw Harri II yn 1189. Wedi hynny, roedd Rhys ap Gruffydd yn fwy rhydd i wrthsefyll yr arglwyddi Normanaidd oedd yn ehangu eu dylanwad yn ei diriogaethau. Trechodd Roger Mortimer ger Maesyfed, ond bu farw'n annisgwyl yn 1197.

Ar ôl ei farwolaeth, daeth llawer o Gymru, o Wynedd hyd at Gwm Elan, o dan reolaeth Llywelyn Fawr. Yn 1231, dinistriodd Llywelyn Gastell Rhaeadr, ac mae'r safle wedi aros yn adfail ers hynny.

Defnyddiodd Llywelyn Abaty Ystrad Fflur fel man cyfarfod i'w gyngor. Yno, cyfarfu ag arweinwyr eraill Cymru a gofynnodd iddynt dyngu teyrngarwch i'w etifedd, Dafydd.

Daeth Cymru o dan reolaeth Edward I yn ystod y Goncwest Edwardaidd. Adeiladwyd cylch o gestyll newydd yng Ngogledd Cymru i gryfhau ei reolaeth. Yn Elenydd, torrwyd llawer o goedwigoedd er mwyn atal troseddwyd a lladron rhag cuddio yno.

Yn ddiweddarach, defnyddiwyd Abaty Ystrad Fflur gan Harri IV fel canolfan filwrol yn ystod gwrthryfel Owain Glyndŵr. Ar ôl i'r gwrthryfel ddod i ben, dychwelwyd yr abaty i'r mynachod Sistersaidd.

1536–1539 OC

Yn 1536, daeth Deddf Uno Cymru a Lloegr â Chymru o dan gyfraith Lloegr.

Yn 1538, ymwelodd John Leland â'r ardal ar orchymyn Harri VIII. Cofnododd ei arsylwadau o fywyd pobl Elenydd, gan gynnwys y bugeiliaid a'r ffermwyr lleol.

Yn 1539, arweiniodd Diwygiad y Eglwys at gau Abaty Ystrad Fflur. Cipiwyd ei diroedd a'i gyfoeth gan y Goron, gan ddod â chyfnod hir o fywyd mynachaid yn yr ardal i ben.

Y Cyfnod Modern Cynnar

Mwynglawdd Gwaith-y-Mwynau, Rhyfel Cartref Lloegr a 'Coombe-Ellen' Bowles

1609 OC

Yn 1609, dechreuodd Syr Hugh Myddelton, perchennog Mwynglawdd Gwaith-y-Mwynau ger Maen Serth, adeiladu camlas i gludo dŵr croyw i Lundain. Defnyddiodd y gamlas rym disgyrchiant i symud y dŵr dros bellter hir, a chwblhawyd y gwaith yn 1613.

Pan ddechreuodd Rhyfel Cartref Lloegr yn 1642, roedd y mwynglawdd yn cynhyrchu arian. Defnyddiwyd y metel gwerthfawr hwn i helpu ariannu ochr y Brenhinwyr yn y rhyfel.

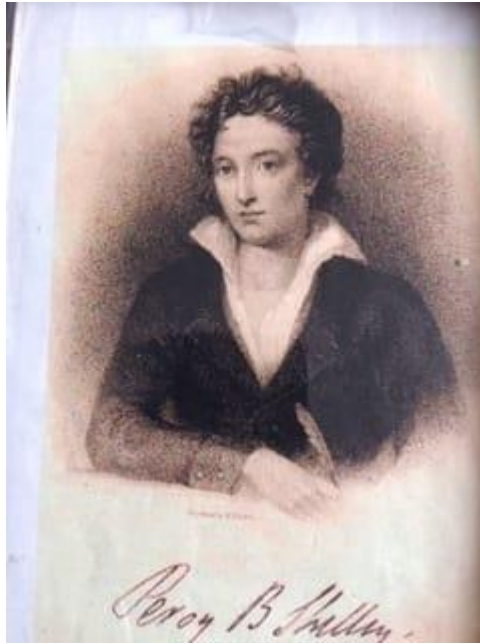
1798–1812 OC

Ymwelodd nifer o feirdd ac awduron â Chwm Elan ar ddiwedd y ddeunawfed ganrif a dechrau'r bedwaredd ganrif ar bymtheg.

Yn 1798, ymwelodd y bardd William Lisle Bowles â'r ardal. Yn ddiweddarach, ysgrifennodd gerdd hir o'r enw *Coombe-Ellen*, a gafodd ei hysbrydoli gan dirwedd y cwm.

Ychydig dros ddegawd yn ddiweddarach, ymwelodd y bardd enwog Percy Bysshe Shelley â Chwm Elan hefyd. Roedd ei ewythr, Thomas Grove Jr, yn berchen ar Fwyngloddiau Cwm Elan ac yn rheoli Ystâd Cwm Elan yn 1809.

Treuliodd Shelley haf 1811 yn y cwm ac ymwelodd eto yn 1812. Roedd yn hoff iawn o'r ardal ac fe geisiodd hyd yn oed brynu cartref yno.



Llun wedi'i lofnodi o Percy Bysshe Shelley. Ymwelodd Shelley â Chwm Elan gyda'i wraig ifanc, Harriett Westbrook, a oedd yn 16 oed ar y pryd. Arhosodd y cwpl yn Nhŷ Nantgwyllt, ac ymwelodd Shelley hefyd â'i ewythr, Syr Thomas Grove, a oedd yn byw yn Nhy Cwm Elan.

1843–1844 OC

Cafodd Terfysgoedd Beca eu henw oherwydd bod llawer o'r protestwyr yn gwisgo dillad merched fel cuddwisg. Digwyddodd y terfysgoedd oherwydd costau tollau uwch a chyfnod o galedi economaidd.

Fel rhan o'r brotest, ymosodwyd ar nifer o dai tollau a'u llosgi. Yn 1843, ymosododd terfysgwyr ar dŷ tollau Blaenycwm, ar ben Dyffryn Elan.

1853–1899 OC

Roedd pedwar mwynglawdd gwahanol ar Ystâd Cwm Elan, ond ni fu'r un ohonynt yn llwyddiant mawr.

- Cloddiwyd copr a phlwm ym Mwynglawdd Nant y Car rhwng 1853 a 1883.
- Cloddiwyd copr a phlwm yn Dalriw rhwng 1850 a 1867.

- Cloddiwyd plwm yn unig ym Mwynglawdd Nant y Garw rhwng 1877 a 1899.
- Cynhyrchodd Mwynglawdd Cwm Elan blwm a sinc am dros 80 mlynedd cyn cau yn 1877.

Daeth yr holl weithgarwch mwyngloddio i ben pan ddechreuodd y gwaith o adeiladu'r argaeau. Gwnaethpwyd hyn er mwyn helpu i ddiogelu ansawdd y dŵr a chadw'r cyflenwad yn lân.

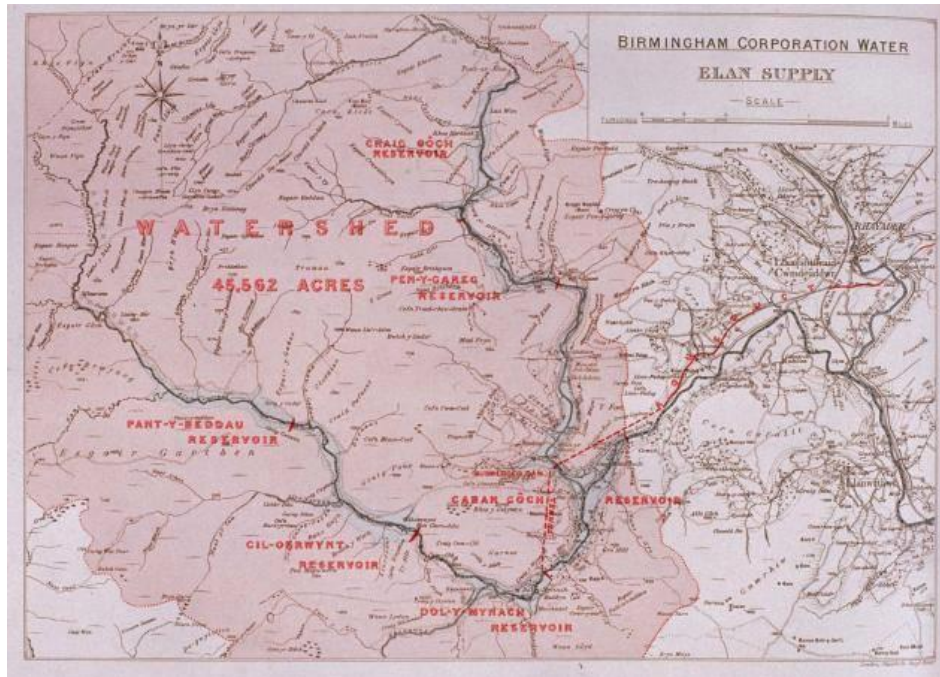
1892 OC

Wrth i'r Chwyldro Diwydiannol fynd rhagddo, symudodd mwy a mwy o bobl i ddinasoedd i chwilio am waith. Tyfodd poblogaeth Birmingham yn gyflym iawn, ac nid oedd digon o ddŵr ar gael i ddiwallu'r galw.

Roedd amodau byw mewn rhai rhannau o'r ddinas yn afiach, a bu achosion o glefydau difrifol fel colera, teiffoid a dysentri.

Ar ôl i James Mansergh, Prif Beiriannydd Corfforaeth Birmingham, archwilio dyffrynnoedd Elan a Chlaerwen fel safle addas ar gyfer storio dŵr, penderfynwyd defnyddio'r ardal fel ffynhonnell ddŵr newydd i'r ddinas.

Yn 1892, pasiwyd Deddf Corfforaeth Birmingham gan Senedd Prydain. Rhoddodd y ddeddf hon hawl i Gorfforaeth Birmingham brynu Ystâd Cwm Elan er mwyn adeiladu argaeau, storio dŵr, a'i gludo i Birmingham.



Map gan Gorfforaeth Birmingham yn dangos y safleoedd arfaethedig ar gyfer argaeau Cwm Elan a Chwm Claerwen ar Ystâd Elan, dechrau'r 1890au.

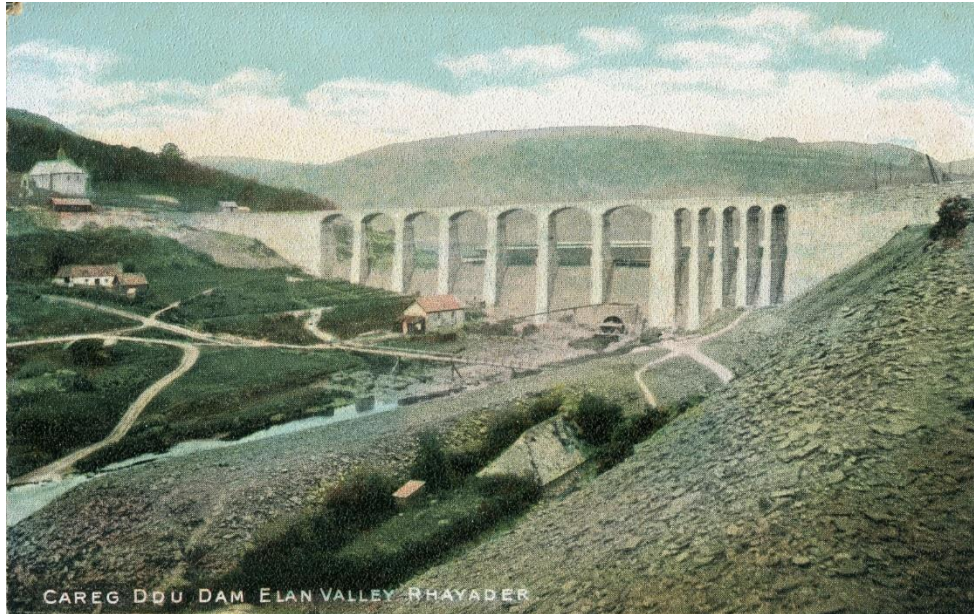
1893–1903 OC

Dechreuodd y gwaith ar brosiect cronfeydd dŵr Cwm Elan yn 1893 gydag adeiladu rheilffordd o Gwmddeuddwr i'r safle adeiladu. Wrth i'r rheilffordd gyrraedd safle'r argae cyntaf, dechreuodd y gwaith ar Argae Caban Coch.

Cymerodd adeiladu'r rheilffordd dair blynedd, ac roedd yn ymestyn dros tua 33 milltir (53 km).

Yn 1895, adeiladwyd pentref newydd pwrpasol tua hanner milltir o safle Argae Caban Coch i roi cartrefi i'r gweithwyr a'u teuluoedd. Roedd y pentref yn cynnwys tai ac adeiladau cymunedol i gefnogi'r bobl oedd yn gweithio ar y prosiect.

Er mwyn gwneud lle i'r cronfeydd dŵr a'r gwaith adeiladu, dymchwelwyd nifer o adeiladau hŷn, gan gynnwys ffermdai, ysgol, eglwys a siop. Defnyddiwyd llawer o'r deunyddiau adeiladu mewn mannau eraill.



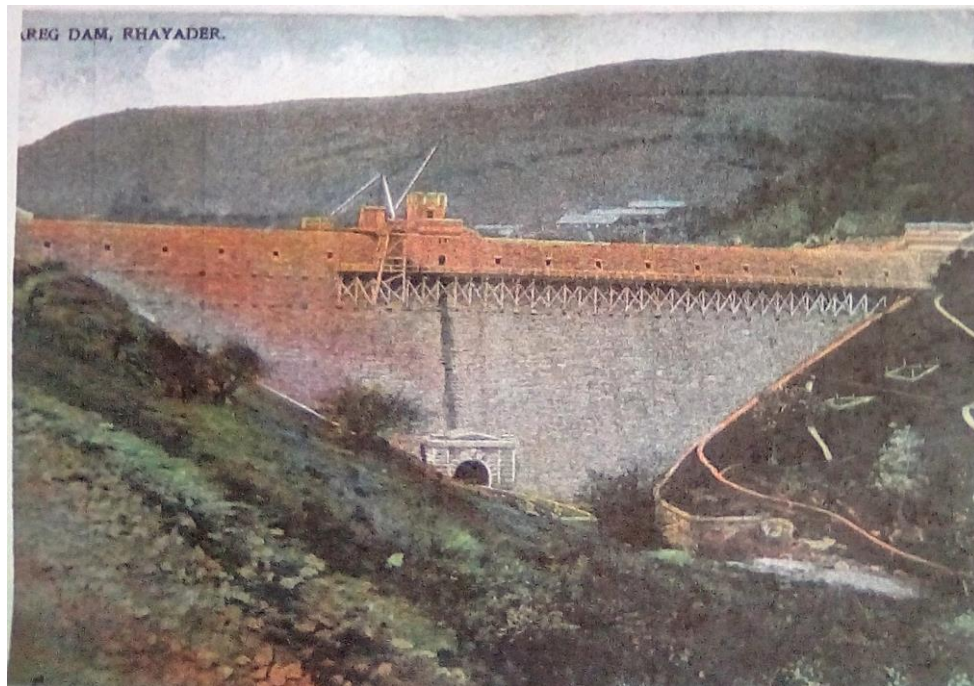
Llun du a gwyn o drên ar Argae Caban Coch yn ystod y gwaith adeiladu yng Nghwm Elan, ddiwedd y 1890au.

1895 OC

Parhaodd y gwaith adeiladu ar Argae Caban Coch yn ystod 1895. Ar yr un pryd, dechreuwyd adeiladu dau argae arall yng Nghwm Elan: Argae Garreg Ddu ac Argae Pen-y-Garreg.



Argae Garreg Ddu yn ystod y gwaith adeiladu yng Nghwm Elan.



Argae Garreg Ddu yn ystod y gwaith adeiladu yng Nghwm Elan.

1896

Yn 1896, dechreuodd y gwaith o adeiladu'r draphont ddŵr (aqueduct) a fyddai'n cludo dŵr o Gwm Elan i Birmingham.



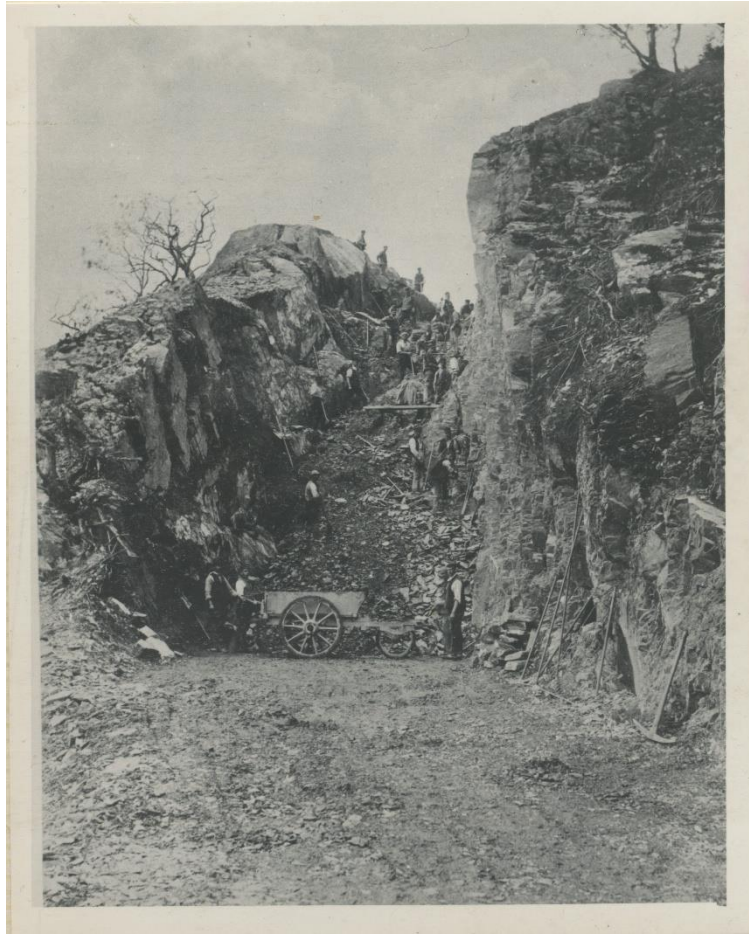
Gwaith ar Draphont Ddŵr Cwm Elan. Twnnel Tref-y-clawdd (Knighton).

1897

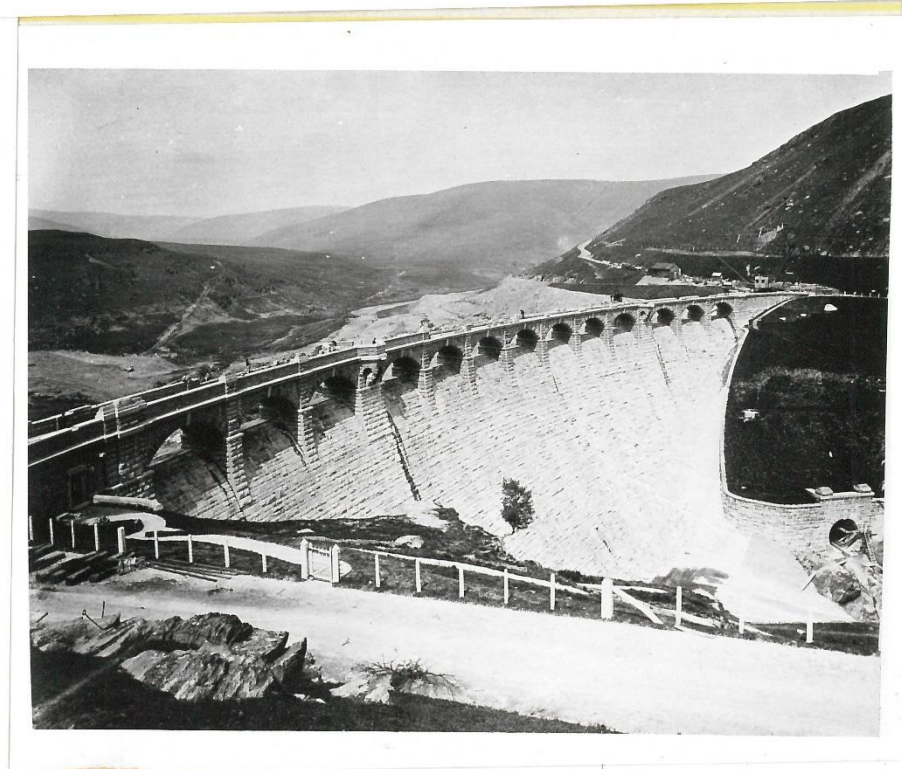
Yn 1897, dechreuwyd adeiladu Argae Craig Goch, yr argae uchaf yng nghadwyn cronfeydd dŵr Cwm Elan.

Cafodd y gwaith ei oedi pan ddaeth y gweithwyr ar draws crib mawr o graig a oedd yn rhwystro llwybr y rheilffordd adeiladu. Galwyd y rhwystr hwn yn “Bwlch y Diafol” (Devil’s Gulch) gan y gweithwyr.

Treuliodd y gweithwyr tua thri mis yn clirio'r graig gan ddefnyddio deinameit a cheibiau. Unwaith yr oedd y rhwystr wedi'i symud, gallai'r gwaith ar y rheilffordd ac ar adeiladu'r argae barhau.



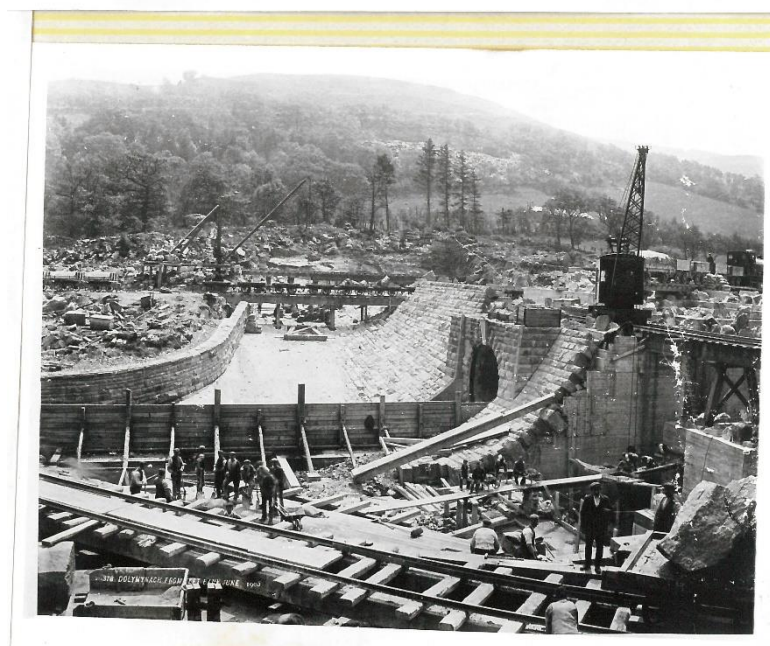
“Bwlch y Diafol” (*Devil’s Gulch*). Argae Craig Goch yn ystod y gwaith adeiladu. Llun du a gwyn o fryncyn creigiog mawr a oedd yn rhwystro adeiladu’r rheilffordd yng Nghwm Elan yng nghanol y 1890au.



Golygfa o wyneb Argae Craig Goch yng Nghwm Elan.

1901

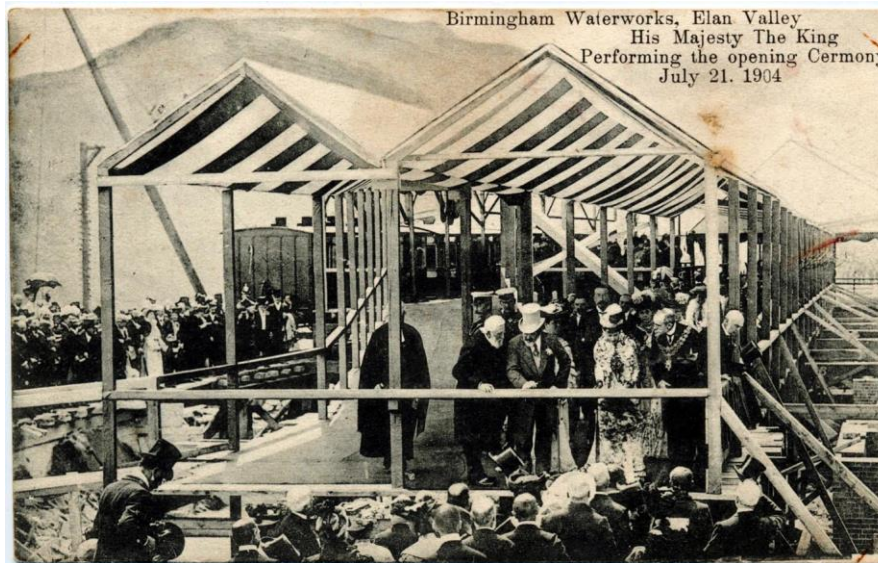
Dechreuwyd y gwaith ar Dol y Mynach.



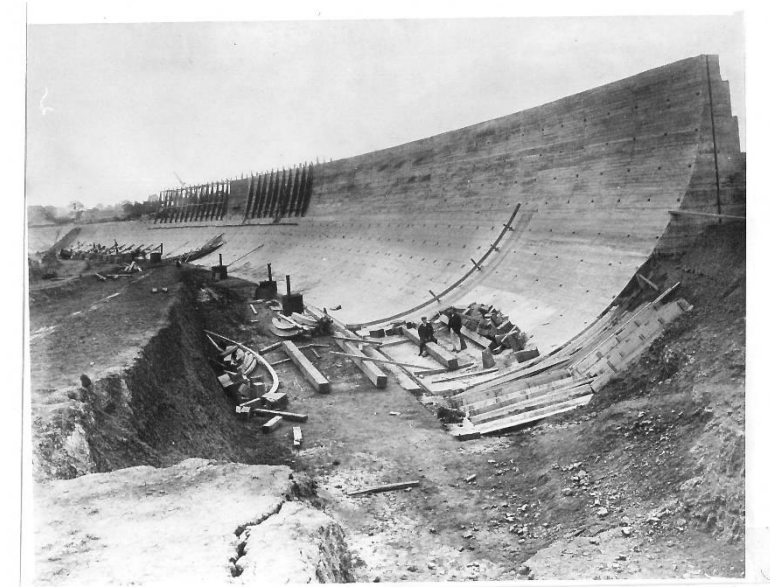
Argae Dol y Mynach yng Nghwm Elan yn ystod y gwaith adeiladu yn y 1890au.

1904

Yn 1904, cwblhawyd cam cyntaf prosiect cronfeydd dŵr Cwm Elan. Agorwyd y cynllun yn swyddogol ar 21 Gorffennaf 1904 gan y Brenin Edward VII a'r Frenhines Alexandra. Wythnos yn ddiweddarach, dechreuodd dŵr lifo'n barhaus o Dŵr Tŵr Foel drwy'r draphont ddŵr i Gronfa Ddŵr Frankley yn Birmingham



Llun seipia o'r Brenin Edward VII a'r Frenhines Alexandra yn agor cronfeydd dŵr Cwm Elan yn swyddogol ym mis Gorffennaf 1904.



Golygfa tua'r dwyrain o fur crwm Cronfa Ddŵr Frankley

1914 – 1918

Roedd ail gam prosiect cronfeydd dŵr Cwm Elan yn cynnwys cwblhau Argae Dol y Mynach ac adeiladu dau argae newydd yng Nghwm Claerwen.

Fodd bynnag, cafodd y cynllun ei ohirio pan ddechreuodd y Rhyfel Byd Cyntaf yn 1914. Wrth i lawer o weithwyr fynd i wasanaethu yn y lluoedd arfog, bu'n rhaid rhoi'r gwaith adeiladu o'r neilltu am gyfnod. Yn ystod y rhyfel, roedd y Gweithfeydd Trin Dŵr yn cael eu gwarchod gan Gwnstabiliaid Arbennig o Birmingham.

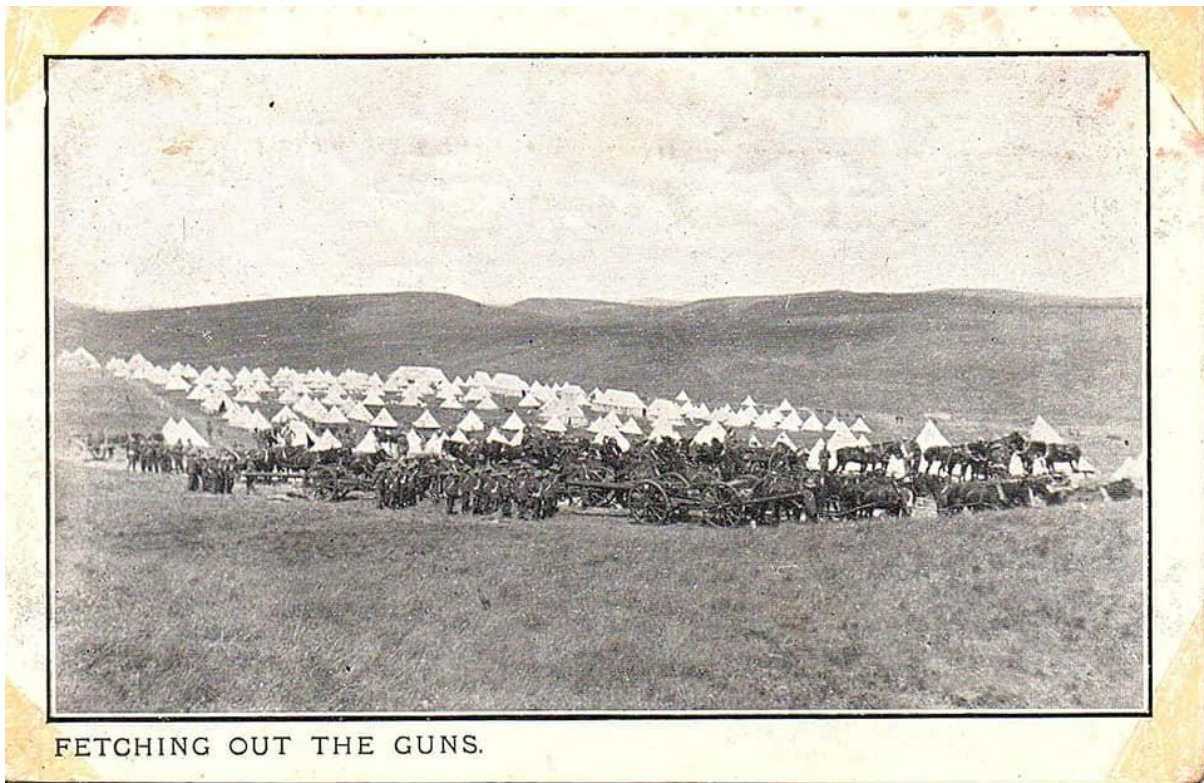
1939 – 1945

Rhoddyd gwarchodwyr amser llawn wrth y ddwy fynedfa i'r cwm, ac adeiladwyd blychau pilsen (*pillboxes*) i ddiogelu'r cyflenwad dŵr. Roedd ceir arfog yn patrolio'r ystâd. Roedd Nant-y-Gro, argae bach 11 metr o uchder a adeiladwyd i gyflenwi dŵr i'r pentref, yn un rhan o bump o faint Argae Möhne yn Nyffryn Ruhr, a oedd yn un o'r targedau a ddewiswyd. Gan fod y cwm o amgylch Nant-y-Gro yn fach ond yn serth, ni phrofwyd y bom neidio yno. Yn lle hynny, cafodd nifer y ffrwydron eu lleihau er mwyn cynnal profion. Ym mis Mai 1942, cynhaliwyd y profion cyntaf yn Nant-y-Gro gan Barnes Wallis fel rhan o'i waith i ddatblygu'r bom neidio. Dau fis yn ddiweddarach, roedd y treialon yn llwyddiannus a chwythwyd Argae Nant-y-Gro i fyny.



Llun o Warchodlu Cartref Cwm Elan (*Elan Valley Home Guard*). Rhes gefn (o'r chwith i'r dde): David Lloyd, Ernie Smith, Jack Lewis, Rees Lewis. Rhes flaen (o'r chwith i'r dde): Phinaeus Powell, V. L. Jones, Fred Waite, Bert Morris. Mae'n bosibl fod gan Bert Morris gysylltiad â'r

ymarferion profi'r bom neidio yng Nghwm Elan. Roedd Fred Waite yn rheolwr ardal i gyflenwad ddŵr Birmingham, ac roedd V. L. Jones yn arolygydd lleol.



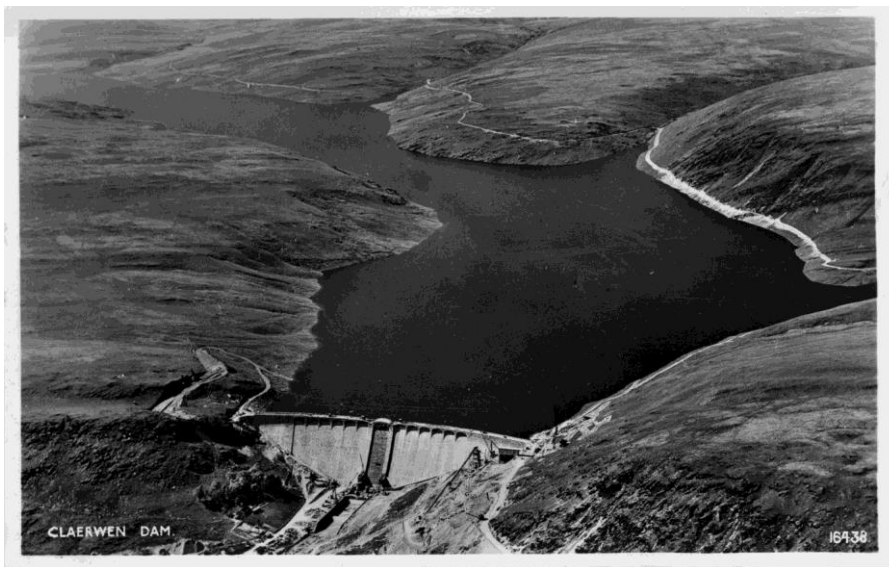
Lluniau o wersyll y Magnelwyr Brenhinol (Royal Artillery) ar Benrhiwwen, hen ffordd fynydd Aber. Cyrhaeddodd y milwyr tua mis Medi 1903 ar drenau i Rhaeadr Gwy. Byddai ceffyl yr orsaf yn tynnu'r gynnau i Benrhiwwen. Roedd yr ardal yn cael ei phrofi fel safle posibl i gymryd lle maes tanio magnelau Lydd. Credir mai gynnau 6 modfedd oedd y rhain. Cynhaliwyd arddangosfeydd a oedd yn cynnwys tanio gynnau 6 modfedd yn 1908 ac eto yn 1910. Gadawodd y Magnelwyr Brenhinol yr ardal yn fuan ar ôl i'r Rhyfel Byd Cyntaf gael ei ddatgan.

1946 - 1952

Arweiniodd y galw cynyddol am ddŵr at adeiladu argae newydd yng Nghwm Claerwen. Cymerodd 460 o ddynion chwe blynedd i adeiladu Argae Claerwen, sy'n llawer mwy na'r argaeau yng Nghwm Elan. Adeiladwyd yr argae o goncrit solet, ond cafodd ei orchuddio â cherrig er mwyn iddo gyd-fynd ag ymddangosiad yr argaeau eraill. Agorwyd Argae Claerwen yn swyddogol gan y Frenhines Elizabeth II ar 23 Hydref 1952, yn ystod ei hymweliad swyddogol cyntaf â Chymru.



Llun du a gwyn o adeiladu Argae Claerwen.



Llun awyr du a gwyn (cerdyn post o bosibl) o Argae Claerwen a Chronfa Ddŵr Claerwen.



Llun du a gwyn o'r Frenhines Elizabeth II yn agor Argae Claerwen yn swyddogol ar 23 Hydref 1952.

1965

Yn 1965, dynodwyd y Safle o Ddiddordeb Gwyddonol Arbennig cyntaf ar yr Ystâd.

1974 - 1989

Yn 1974, trefnwyd y cwmnïau dŵr yn ffurfiol, a rhoddwyd cyfrifoldeb am Ystâd Elan, yr argaeau a'r cronfeydd dŵr i Dŵr Cymru Welsh Water. Agorwyd Canolfan Ymwelwyr Cwm Elan yn 1985. Mae'r ganolfan yn croesawu bron i 200,000 o ymwelwyr y flwyddyn, tra bod bron i hanner miliwn o bobl yn ymweld â'r ystâd ehangach bob blwyddyn. Yn 1989, cafodd Cwm Elan ei gynnwys yn Ardal Amgylcheddol Sensitif Mynyddoedd Cambria (Cambrian Mountains Environmentally Sensitive Area), a sefydlwyd Ymddiriedolaeth Cwm Elan.

Mae cyfrifoldebau elusennol yr Ymddiriedolaeth yn cynnwys:

- Diogelu bywyd gwylt yr ystâd.
- Annog pobl i ymweld â'r ardal.
- Helpu pobl i ddeall mwy am ei hanes a'i hamgylchedd.

Mae cyfrifoldebau Dŵr Cymru yn cynnwys:

- Rheoli'r Ganolfan Ymwelwyr.
- Gofalu am y coedwigoedd a'r coetiroedd.
- Cynnal y prif lwybrau troed drwy'r ystâd.



Llun mewn lliw o arwydd carreg a metel sy'n cyfeirio ymwelwyr at Ganolfan Ymwelwyr Cwm Elan. Mae'r arwydd yn helpu ymwelwyr i ddod o hyd i'r ganolfan.

1995

Yn 1995, dynodwyd Elenydd-Mallaen yn Ardal Gwarchodaeth Arbennig (AGA) (*Special Protection Area*) o dan Gyfarwyddeb Adar Gwyllt Ewropeaidd.

2015

Dynodwyd Ystâd Cwm Elan yn Barc Awyr Dywyll Rhyngwladol. Dyma'r parc cyntaf yn y byd sydd mewn perchnogaeth breifat, ond sy'n agored i'r cyhoedd, i ennill y statws hwn.



Awyr nos llawn sêr dros Gronfa Ddŵr Caban Coch yng Nghwm Elan. Tynnwyd y llun gan David Tolliday.

Cwestiynau i'w Trafod

Pam ydych chi'n meddwl bod angen i Birmingham chwilio mor bell i ffwrdd am ddŵr glân yn ystod y 1800au?

Beth sy'n gwneud Cwm Elan yn lle da i gasglu a storio dŵr?

Sut ydych chi'n meddwl y newidiodd bywyd i'r bobl a oedd yn byw yn y cwm pan adeiladwyd y cronfeydd dŵr?

Pa fathau o swyddi y gallai'r gweithwyr fod wedi'u gwneud wrth adeiladu'r argaeau?

Sut mae dŵr yn teithio o Gwm Elan yr holl ffordd i Birmingham heb ddefnyddio pypiau?

Pa anifeiliaid a phlanhigion ydych chi'n meddwl sy'n byw o amgylch y cronfeydd dŵr, a pham y gallai'r ardal fod yn lle da iddynt?

Sut gallai'r dirwedd edrych yn wahanol heddiw o'i chymharu â'r cyfnod cyn adeiladu'r argaeau?

Pam mae'n bwysig gofalu am leoedd naturiol fel Cwm Elan?

Pe baech chi'n dylunio cronfa ddŵr, pa nodweddion fyddech chi'n eu cynnwys i'w gwneud yn effeithiol ac yn ddeniadol?

Sut mae dysgu am Gwm Elan yn ein helpu i ddeall o ble mae ein dŵr yn dod?

Gweithgareddau a Phrofiadau

Adeiladu Model Bach o Gronfa Ddŵr

Gan ddefnyddio hambyrddau, clai, cerrig a dŵr, gall dysgwyr greu tirwedd syml ac adeiladu “argae” i weld sut mae cronfeydd dŵr yn storio dŵr.

Cylchred Dŵr mewn Bag

Mae dysgwyr yn llunio cylchred y dŵr, yn rhoi ychydig o ddŵr mewn bag plastig wedi'i selio, ac yn ei osod ar ffenestr. Gallant wedyn arsylwi anweddiad a chyddwysiad, gan gysylltu hyn â'r ffordd y mae Cwm Elan yn casglu dŵr glaw.

Creu Llinell Amser

Mewn grwpiau, mae disgyblion yn trefnu digwyddiadau allweddol (er enghraifft cymunedau'r cwm, cynlluniau'r cyfnod Fictoraidd, adeiladu'r argaeau ac agor Argae Claerwen) i greu llinell amser weledol o hanes Cwm Elan.

Her Beirianeg: Adeiladu Argae Cadarn

Gan ddefnyddio deunyddiau dosbarth fel cardfwrdd, Lego neu flociau adeiladu, mae plant yn dylunio ac yn adeiladu'r argae cryfaf posibl i wrthsefyll llif bach o ddŵr.

Mapio Cwm Elan

Darparwch amlinelliad o fap a gofynnwch i ddisgyblion ychwanegu cronfeydd dŵr, afonydd ac argaeau. Gall disgyblion hŷn gymharu mapiau hanesyddol a modern i weld sut mae'r dirwedd wedi newid.

Dadl: "A Oedd Adeiladu'r Cronfeydd Dŵr yn Deg?"

Rhannwch y dosbarth yn grwpiau, megis ffermwyr oedd yn byw yn y cwm, peirianwyr a thrigolion Birmingham. Trafodwch y gwahanol safbwyntiau am adeiladu'r cronfeydd dŵr.

Gweithgaredd Ditectif Natur

Dangoswch luniau o fywyd gwylt Cwm Elan a gofynnwch i ddisgyblion adnabod cynefinoedd, cadwyni bwyd a'r rhesymau pam mae rhai rhywogaethau'n ffynnu yn yr ardal.

Ysgrifennu Cofnod Dyddiadur

Mae plant yn ysgrifennu cofnod dyddiadur byr o safbwynt gweithiwr yn adeiladu'r argae, plentyn yn byw yn y cwm, neu beiriannydd sy'n ymweld o Birmingham.

Her Arbed Dŵr

Gan gysylltu'r gorffennol â'r presennol, mae dysgwyr yn creu posteri neu addewidion yn dangos sut y gallant arbed dŵr gartref ac yn yr ysgol.

"Taith" Rithwir neu Ystafell Ddosbarth

Defnyddiwch luniau neu sioe sleidiau i fynd ar “daith” drwy’r argaeau a’r cronfeydd dŵr. Gall disgyblion wneud nodiadau ac yna creu taflen wybodaeth yn disgrifio’r hyn y gallai ymwelwyr ei weld a’i ddysgu yng Nghwm Elan.

Cysyniadau Allweddol

Y Dyniaethau

- *Ymchwilio*
- *Newid a pharhad*
- *Lleoedd*
- *Effaith pobl ar y byd*
- *Cyfiawnder, anghydraddoldeb a hawliau*
- *Gweithredu cymdeithasol*
- *Cwestiynau moesegol a moesol*

Gwyddoniaeth a Thechnoleg

- *Cyd-destun dylunio ac arloesi*
- *Gwneud penderfyniadau dylunio*
- *Cyfathrebu dylunio*
- *Defnyddio offer yn ddiogel*
- *Prototeipio a gwneud*
- *Ecosystemau*
- *Adweithiau Cemegol*
- *Echdynnu, mireinio a dadansoddi*
- *Tonnau*

Y Celfyddydau Mynegiannol

- *Deall cyd-destun mewn gwaith creadigol*
- *Cyfleu syniadau*
- *Archwilio pwrpas ac ystyr*
- *Datblygu a mireinio dyluniadau*

Iechyd a Lles

- *Dylanwadau a normau cymdeithasol*
- *Hunaniaeth a gwerthoedd*
- *Hawliau a pharch*
- *Mathau o berthnasoedd*

Ieithoedd, Llythrennedd a Chyfathrebu

- *Strategaethau darllen*
- *Dod i gasgliad*
- *Datblygu geirfa*
- *Cyfathrebu'n effeithiol a mynegi syniadau a barn ar lafar*
- *Cydweithio a thrafod*
- *Ysgrifennu at wahanol ddibenion a chynulleidfaoedd*

