

Gweithgaredd Dysgu

Mae'r adnodd hwn yn darparu gweithgareddau dysgu ar gyfer eich myfyrwyr drwy ddefnyddio Casgliad y Werin Cymru. Mae'n bosibl ei ddefnyddio hefyd yn dempled i greu eich gweithgareddau eich hun drwy ddefnyddio gwefan Casgliad y Werin Cymru.



Cam Cynnydd

3



Pwnc

Defnyddio Archifau i Ymchwilio Hanes Lleol



Teitl

Ar Garreg Eich Drws – Papurau Newydd
Defnyddio archifau i ymchwilio i hanes lleol



Awdur

**Comisiwn Brenhinol Henebion Cymru a'r archifdai lleol canlynol:
Archifau Gwent, Archifdy Sir Benfro, Archifau Ynys Môn,
Gwasanaeth Archifau ac Astudiaethau Lleol Wrecsam, Amgueddfa
Dreftadaeth Gymunedol Blaenafon a Cordell.**

Defnyddio Archifau i Ymchwilio i Hanes Lleol – Papurau Newydd

Mae'r adnodd hwn yn edrych ar sut y gallwch ymchwilio i hanes eich ardal drwy ddefnyddio papurau newydd fel math o ffynhonnell sydd ar gael mewn archifdai lleol a chenedlaethol neu swyddfeydd cofnodion yng Nghymru. Mae'n rhan o gyfres sy'n ffurfio'r blociau adeiladu sylfaenol er mwyn cael gwybod am hanes lleol.

Bwriedir i'r adnodd fod yn ganllaw i athrawon, i'w helpu i ddefnyddio prif ffynonellau yn yr ystafell ddosbarth. Gall yr adnodd helpu athrawon hefyd i weithio gyda'u harchifdy lleol i ddod o hyd i ffynonellau tebyg ar gyfer eu hardal eu hunain. Ei nod yw cyflwyno athrawon a myfyrwyr i'r mathau o ffynonellau archifol sy'n cael eu defnyddio ar gyfer hanes lleol ac i ymgyfarwyddo â ffurf, golwg a chynnwys y ffynonellau.

Ar Garreg Eich Drws – Papurau Newydd / Amcanion Dysgu

Bydd y dysgwyr yn deall:

- Rôl yr archifdai o ran darparu ffynonellau hanesyddol pwysig
- Rôl defnyddio papurau newydd fel math o ffynhonnell hanesyddol.
- Pa fath o fywyd oedd gan bobl ar ddiwedd y bedwaredd ganrif ar bymtheg a dechrau'r ugeinfed ganrif yn eu hardal leol o'i gymharu â rhannau eraill o Gymru.

Bydd y dysgwyr yn gallu:

Pwnc yn y Cwricwlwm – Hanes

- Defnyddio ystod o ffynonellau, gan gynnwys TGCh, i chwilio am wybodaeth.
- Gofyn ac ateb cwestiynau perthnasol am y gorffennol a gweld gwahaniaethau rhwng ffyrdd o fyw mewn gwahanol gyfnodau.
- Cynllunio'r dull ymchwilio i'w ddefnyddio, gan awgrymu ffordd o ganfod gwybodaeth berthnasol.
- Nodi'r gwahanol ffyrdd o gynrychioli a dehongli'r gorffennol.
- Gwahaniaethu rhwng 'ffraith' a 'barn' gan gynnig rhai rhesymau dros hyn yn seiliedig ar dystiolaeth/gwybodaeth.
- Cyfleu syniadau, safbwyntiau a chasgliadau yn fwyfwy annibynnol mewn amrywiaeth o ffyrdd.
- Deall pam y gwnaeth pobl bethau, beth oedd achos digwyddiadau penodol a chanlyniadau'r digwyddiadau hyn.

Fframwaith Llythrennedd

- Gwrando ac ymateb i safbwyntiau a syniadau pobl eraill.
- Cyfrannu at drafodaethau a chyflwyniadau.
- Nodi'r prif syniadau, y prif ddigwyddiadau a'r manylion ategol.
- Cynllunio ac addasu arddull ysgrifennu i weddu i'r gynulleidfa ac i'r diben.
- Defnyddio iaith a strwythur sy'n briodol i ddiben a ffocws yr ysgrifennu.
- Asesu ansawdd a dibynadwyedd testunau a gwahaniaethu rhwng ffaith, damcaniaethau a barn.
- Ymchwilio er mwyn datblygu dealltwriaeth lawn.
- Gwerthuso cynnwys, cyflwyniad a dibynadwyedd testunau.

Pwnc yn y Cwricwlwm – Daearyddiaeth

- Adnabod beth sy'n debyg a beth sy'n wahanol er mwyn disgrifio, cymharu a chyferbynnu lleoedd a sut maent wedi newid.

Ar Garreg Eich Drws – Papurau Newydd – Sgiliau

Meddwl

- Gofyn cwestiynau.
- Ysgogi gwybodaeth, sgiliau a dealltwriaeth flaenorol.
- Cywain gwybodaeth.
- Pwyso a mesur dystiolaeth, gwybodaeth a syniadau.
- Gwerthuso'u dysgu a'u meddwl eu hunain.

Cyfathrebu

- Datblygu, trefnu a chyflwyno gwybodaeth a syniadau.
- Canfod, dethol a defnyddio gwybodaeth gan ddefnyddio strategaethau darllen.
- Ysgrifennu'n gywir.
- Cyfleu gwybodaeth.

TGCh

- Canfod a datblygu gwybodaeth a syniadau.
- Creu a chyflwyno gwybodaeth a syniadau.

Ar Garreg Eich Drws – Testun Rhagarweiniol

Cyflwyniad

Mae'r adnodd hwn yn rhan o gyfres o wyth. Mae pob adnodd yn y gyfres yn cyflwyno gwahanol fath o adnodd hanesyddol. Mae'r mathau o ffynonellau hanesyddol sy'n cael eu cyflwyno yn yr adnodd hwn yn nodweddiadol o'r hyn y gallech edrych arnyn nhw mewn project hanes lleol ac maen nhw i gyd ar gael yn eich archifdy lleol.

Dyma'r gwahanol fathau o ffynonellau sy'n cael eu cyflwyno:

Y Cyfrifiad

Mapiau'r Degwm a Mapiau Arolwg Ordnans

Llyfrau Log Ysgolion

Ffotograffau

Cofrestrau Plwyf - bedyddiadau a marwolaethau

Cyfeiriaduron Masnach

Catalogau Gwerthu

Papurau Newydd

Mae'r ffynonellau hanesyddol enghreifftiol ym mhob adnodd yn dod o bedair ardal yng Nghymru: Caerdybi, Blaenafon, Saundersfoot a Wrecsam. Maen nhw'n deillio o ddiwedd y bedwaredd ganrif ar bymtheg a dechrau'r ugeinfed ganrif. Gan ddefnyddio'r rhain yn enghreifftiau, mae'n bosibl ymchwilio, creu cysylltiadau a chymariaethau, gofyn ac ateb cwestiynau, darganfod tirweddau a phobl, a'r cysylltiadau sydd rhyngddyn nhw.

Ceir ffilm fer sy'n cyflwyno'r archifau ac yna ar gyfer pob math o ffynhonnell, ac yna ceir ffilm fer ychwanegol sy'n esbonio'r math o ffynhonnell a sut y gallwn ei defnyddio i gael gwybod rhagor am hanes lleol. Mae trawsgrifiad o'r ffilmiau a'r mân-luniau yn y **nodiadau i athrawon**. Mae'r delweddau maint llawn ar gael drwy ddilyn y dolenni i wefan Casgliad y Werin Cymru.

Ar gyfer pob adnodd yn y gyfres mae sawl **tasg ar-lein** ar gyfer y disgyblion sy'n defnyddio'r ffynonellau o'r pedair ardal. Mae'n bosibl gweld y ffynonellau hyn ar-lein ar wefan Casgliad y Werin Cymru drwy ddilyn y dolenni sydd ar daflenni tasgau'r disgyblion. Mae **gweithgareddau ychwanegol** hefyd sy'n awgrymu sut y gallai'r disgyblion ddefnyddio ffynonellau eu harchifdy lleol i ymchwilio i'r hanes lleol sydd ar garreg eu drws. Mae'r gweithgareddau ychwanegol hyn yn galluogi disgyblion i gymharu a gwrthgyferbynnu eu hardal hwy ag ardaloedd eraill yng Nghymru. Ceir manylion archifdai lleol a chenedlaethol Cymru ar ddiwedd y nodiadau i athrawon.

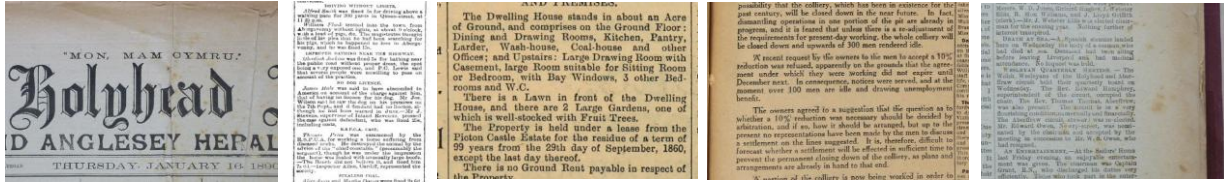
[Gwyllo'r ffilm – yr Archif a'r Archifdy](#)

Ar Garreg Eich Drws – Ffilm Rhagarweiniol – Papurau newydd

Rhagarweiniad byr ar ffilm yw hwn lle mae archifydd yn esbonio papurau newydd fel math o ffynhonnell a sut y gallwn eu defnyddio i gael gwybod rhagor am hanes lleol.

Gwylwch y ffilm rhagarweiniol – Defnyddio Papurau Newydd

Edrych ar Archifau – *Papurau newydd*



Defnyddio Papurau Newydd

Mae papurau newydd yn ddefnyddiol iawn i ymchwilio i hanes lleol oherwydd roedden nhw'n cael eu cyhoeddi'n amlach o lawer na nifer o'r ffynonellau hanesyddol eraill sy'n cael eu defnyddio yn y gyfres o weithgareddau dysgu. Roedden nhw'n aml yn sôn am ddiwyddiadau, lleoedd a phobl leol na fyddai cofnod amdany'n nhw heblaw am hynny. Mae eu hysbysebion a'u hysbysiadau'n dweud llawer wrthym am fusnesau a digwyddiadau lleol, troseddau a phryderon.

Sefydlwyd y wasg argraffu gyntaf yng Nghymru ym 1718, yn ddiweddarach o lawer nag yng ngweddill y Deyrnas Unedig. Y papur newydd cyntaf i'w gyhoeddi yng Nghymru oedd *The Cambrian*, yn Abertawe ym 1804. Dechreuodd y *Western Mail* ym 1869. Y papur wythnosol cyntaf yn Gymraeg oedd *Seren Gomer*, a sefydlwyd gan Joseph Harris ym 1814. Cynyddodd nifer y papurau newydd wrth i fwy a mwy o bobl ddysgu darllen. Papurau newydd oedd y brif ffordd yr oedd pobl yn ei defnyddio i ddysgu am yr hyn a oedd yn digwydd yn y wlad a'r byd a sut y byddai hynny o bosibl yn effeithio arny'n nhw.

Mae papurau newydd yn cael eu hargraffu ar bapur rhad nad yw wedi'i fwrriadu i bara. Mae copiâu papur yn mynd yn fregus ac yn frau iawn wrth iddyn nhw heneiddio ac felly mae ffotograff wedi'i dynnu o'r rhan fwyaf ohonyn nhw ac maen nhw wedi'u cadw ar ficroffilm (ffordd o gadw deunydd archif). Gallwch edrych ar bapurau newydd ar ddarllenydd microffilm mewn archifdai lleol.

Mae enghreifftiau o chwe phapur newydd i'r disgyblion eu defnyddio yn y tasgau ar-lein. Mewn ambell achos, mae gennym y dudalen flaen lawn, ond gydag eraill, dim ond darnau o'r papurau newydd sydd gennym:

- Holyhead Mail and Anglesey Herald* 30 Ionawr 1890
- Monmouthshire Free Press* 11 Hydref 1895
- Pembroke County Guardian* 8 Awst 1929
- Pembrokeshire Telegraph* 25 Gorffennaf, 8 a 15 Awst 1929
- Tenby Observer* 24 Mawrth a 10 Gorffennaf 1913
- The Wrexham Advertiser and North Wales News* 7 Chwefror 1891

Defnyddiwch y dolenni i'r casgliadau ar wefan Casgliad y Werin Cymru i edrych ar y papurau newydd i gyd ar-lein. Drwy gymharu'r papurau newydd, mae modd cael gwybodaeth ddefnyddiol am y pethau a oedd yn debyg a'r pethau a oedd yn wahanol mewn gwahanol rannau o Gymru yn niwedd y bedwaredd ganrif ar bymtheg a dechrau'r ugeinfed ganrif.

Ar Garreg Eich Drws – Papurau Newydd / Tasg 1

Beth allwn ni ei ddysgu o'r papurau newydd am fywyd ar ddiwedd y bedwaredd ganrif ar bymtheg a dechrau'r ugeinfed ganrif?

Astudiwch y papurau newydd o'r casgliad isod i'ch helpu i ateb y cwestiwn hwn.

Dyma ychydig o gwestiynau i'ch helpu gyda'ch tasg.

Darllenwch drwy'r darn am Hysbysiadau Llys Heddlu Blaenafon o'r *Monmouthshire Free Press* 11 Hydref 1895. Beth mae'r rhain yn ei ddweud wrthym am fywyd ym Mlaenafon ar y pryd? Allwch chi ddweud beth oedd y rheolau ar gyfer traffig ym Mlaenafon ym 1895? I ba fath o gerbydau y byddai'r rhain yn berthnasol? Pa fath o wybodaeth mae'r papurau newydd yn ei rhoi i ni am fywyd ar y pryd?

Casgliad ar gyfer Tasg 1

[Dolen i'r casgliad ar wefan Casgliad y Werin Cymru](#)

Ar Garreg Eich Drws – Papurau Newydd / Tasg 2

Sut mae'r papurau newydd yn y gwahanol ardaloedd yn wahanol yn y ffordd y maen nhw'n adrodd am ddigwyddiadau ar ddiwedd y bedwaredd ganrif ar bymtheg a dechrau'r ugeinfed ganrif?

Astudiwch y papurau newydd o'r casgliad isod.

Dyma ychydig o gwestiynau i'ch helpu gyda'ch tasg.

Mae Saundersfoot yn cael ei disgrifio yn hysbysiad y *Tenby Observer* ar gyfer gwerthu St Bride's House ym 1913 fel "cyrchfan glan môr" ac mae hefyd yn cael ei disgrifio yn y Saundersfoot Notes. Mae'r darnau o bapur newydd y *Pembrokeshire Telegraph* ym 1929 yn disgrifio Saundersfoot sy'n wahanol iawn. Argraffwch yr erthyglau o'r *Pembrokeshire Telegraph* a'u rhoi yn eu trefn o ran eu dyddiadau, a marciwch y wybodaeth sy'n bwysig yn eich barn chi er mwyn deall sut le oedd Saundersfoot ym 1929. Sut mae hyn yn gwrthgyferbynnu â'r wybodaeth sydd yn y *Tenby Observer*? O ystyried yr holl ddarnau o'r papurau newydd neu'r ffynonellau o'r gwahanol ardaloedd, pa rai, yn eich barn chi yw'r ffynonellau mwyaf gwerthfawr er mwyn cael gwybod am hanes lleol a pha rai sy'n

Casgliad ar gyfer Tasg 2

[Dolen i'r casgliad ar wefan Casgliad y Werin Cymru](#)

Sut mae'r papurau newydd yn cysylltu â ffynonellau eraill o'r archifau?

Wrth ymchwilio i hanes lleol mae gofyn i chi greu cysylltiadau rhwng y gwahanol fathau o ffynonellau. Fel gwneud pos jig-so, mae hyn yn golygu gwneud gwaith ditectif a chwilio am gysylltiadau.

Dyma ychydig o gwestiynau i'ch helpu gyda'ch tasg.

Edrychwch ar y ffotograffau o Saundersfoot **sydd yng Nghasgliad Papurau Newydd Saundersfoot** a gweld pa gysylltiadau sydd â'r erthyglau yn y papurau newydd. Beth am gyfeiriaduron masnach Saundersfoot (yn y casgliad)? Ydy hyn yn rhoi rhagor o wybodaeth am y pwll glo yn Saundersfoot? Allwch chi ddod o hyd i'r lleoedd sy'n cael eu crybwyll yn erthyglau papur newydd Saundersfoot (er enghraifft Pwll Glo Bonville's Court, Castell Hean, Coppit Hall) ar y mapiau sydd wedi'u cynnwys yng Nghasgliad 3? Ydyn nhw'n dal i fod yno heddiw? Defnyddiwch fapiau cyfoes i'ch helpu gyda hyn.

Casgliad ar gyfer Tasg 3

[Dolen i'r casgliad ar wefan Casgliad y Werin Cymru](#)

Da iawn chi. Rydych wedi gorffen eich tasgau ac wedi casglu llawer o wybodaeth ddefnyddiol drwy ddefnyddio papurau newydd.

Dyma'ch cyfle chi i gael gwybod rhagor.

Gallwch ymweld â'ch swyddfa cofnodion neu'ch archifdy lleol neu holi am enghreifftiau o bapurau newydd ar gyfer eich ardal chi. Mae llawer o bapurau newydd wedi cael eu sganio ac ar gael ar-lein erbyn hyn. Gallwch hefyd ofyn i'ch teulu a oes ganddyn nhw unrhyw hen bapurau newydd o'ch ardal leol yn y gorffennol. Beth mae'r rhain yn ei ddweud wrthy'ch am y gorffennol?

Pa gwestiynau newydd fydddech chi'n hoffi cael atebion iddyn nhw?

Gallwch wneud rhagor o ymchwil ar lein, yn eich archifdy, eich swyddfa cofnodion a'ch amgueddfa leol.

Gallwch ddod o hyd i'ch archifdy neu'ch swyddfa cofnodion leol yn www.archiveswales.org.uk/

Gallwch ddod o hyd i'ch amgueddfa leol yn <http://www.culture24.org.uk/places+to+go/wales> (Saesneg yn unig)

Llyfrgell Genedlaethol Cymru yn www.llgc.org.uk/cy/

Casgliad y Werin Cymru yn www.casgliadywerincymru.co.uk

Comisiwn Brenhinol Henebion Cymru yn www.cbhc.gov.uk

Coflein yn www.coflein.gov.uk

Gweithgareddau Ychwanegol – Bywyd Bob Dydd

Gan ddefnyddio papurau newydd o'ch archifdy lleol, cymharwch sut mae bywyd bob dydd yn eich ardal leol yn wahanol o'i gymharu â rhannau eraill o Gymru yn ystod diwedd y bedwaredd ganrif ar bymtheg a dechrau'r ugeinfed ganrif.

GWEITHGAREDDAU DYSGU

Trafodaeth

Edrychwch ar bapurau newydd o'ch ardal leol yn ystod diwedd y bedwaredd ganrif ar bymtheg a dechrau'r ugeinfed ganrif. Beth mae'r rhain yn ei ddweud wrthym am fywyd bob dydd yn eich ardal leol? Sut mae hyn yn wahanol i'r ardaloedd eraill?

Edrychwch ar y *Wrexham Advertiser* a'r *North Wales News* ar gyfer 7 Chwefror 1891 (y [Casgliad Papurau Newydd](#)) a thudalennau blaen papurau newydd eraill o'ch ardal leol. Beth mae'r tudalennau blaen hyn yn ei ddweud wrthym am yr ardal leol? Sut mae patrwm a chynnwys y tudalennau blaen hyn wedi newid dros amser?

Edrych ar fywydau bob dydd ar ddiwedd y bedwaredd ganrif ar bymtheg a dechrau'r ugeinfed ganrif – newyddion y dudalen flaen

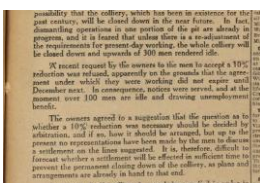
Mewn grwpiau neu fel unigolion, gan ddefnyddio gwybodaeth mewn papurau newydd o'r archifau, bydd y disgyblion yn dylunio tudalen flaen ar gyfer eu papur lleol newydd, o ddechrau'r ugeinfed ganrif. Byddan nhw'n penderfynu pa ddigwyddiadau sy'n bwysig yn eu barn nhw ac a ddylai ymddangos ar y dudalen flaen, yn dewis enw i'r papur ac yn dylunio patrwm y dudalen flaen. Yna, gallan nhw rannu a thrafod y rhain mewn trafodaeth i'r dosbarth cyfan.

Y wybodaeth y gall y disgyblion fod eisiau ei chynnwys ar eu tudalen flaen:

- Dyddiad y papur newydd – ai papur dyddiol neu bapur wythnosol yw hwn?
- Unrhyw ddigwyddiadau y maen nhw'n teimlo'u bod nhw'n bwysig ac y byddai'n bosibl cyfiawnhau eu rhoi ar y dudalen flaen.
- Patrwm y dudalen flaen – Ydy hwn yn wahanol mewn gwahanol bapurau newydd?
- Pris y papur newydd.

Syniadau ar gyfer rhagor o weithgareddau:

- Mae erthygl mewn dwy ran o'r *District News for Holyhead*, o'r *Holyhead Mail and Anglesey Herald* 30 Ionawr 1890 yng [Ngahasgliad y Papurau Newydd](#). Beth ddigwyddodd i "Gastell Dinbych" a pham y rhoddwyd sylw i'r newyddion hyn yng Nghaergybi? Pa wybodaeth arall yn y darn hwn sy'n ddefnyddiol er mwyn cael gwybod am fywyd yng Nghaergybi ym 1890?



Gweithgareddau Ychwanegol – Adrodd am Ddigwyddiadau

Gan ddefnyddio papurau newydd o'ch archifdy lleol, cymharwch yr adroddiadau am wahanol ddigwyddiadau yn eich ardal leol ar ddiwedd y bedwaredd ganrif ar bymtheg a dechrau'r ugeinfed ganrif yn y gwahanol bapurau newydd.

GWEITHGAREDDAU DYSGU

Trafodaeth

Edrychwch ar bapurau newydd o'ch ardal leol yn ystod diwedd y bedwaredd ganrif ar bymtheg a dechrau'r ugeinfed ganrif. Sut maen nhw'n wahanol i'w gilydd yn y ffordd maen nhw'n adrodd straeon am fywyd bob dydd? Sut mae hyn yn wahanol i'r ardaloedd eraill? Pa mor ddibynadwy yw'r rhain tybed?

Edrych ar bapurau newydd o'ch ardal leol yn ystod diwedd y bedwaredd ganrif ar bymtheg a dechrau'r ugeinfed ganrif – adroddiadau am eich ardal leol.

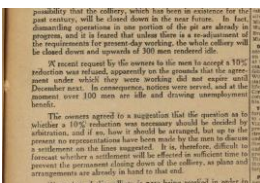
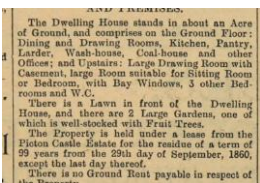
Ar ôl astudio'r papurau newydd o'r archif lleol, bydd pob disgybl neu grŵp yn ysgrifennu erthygl neu golofn fer am eu hardal. Gallan nhw ei hysgrifennu ar gyfer cynulleidfa benodol neu ddewis cynulleidfa, er enghraifft pobl leol neu dwristiaid. Yna, byddan nhw'n cyflwyno'r erthyglau a'r colofnau i'r dosbarth ac yn trafod sut a pham maen nhw'n wahanol a'r rhesymau dros hyn.

Gallai'r disgyblion gynnwys y mathau hyn o wybodaeth yn eu cyflwyniad:

- Y gynulleidfa maen nhw wedi'i dewis.
- Cyfeiriad at yr erthyglau maen nhw'n eu defnyddio i gasglu eu gwybodaeth.
- Uchafbwyntiau eu hardal neu'r digwyddiadau y byddan nhw'n eu cynnwys yn yr erthygl/golofn.
- Dyddiad ysgrifennu'r erthygl neu'r golofn.

Syniadau ar gyfer rhagor o weithgareddau:

- Edrych ar y papurau newydd yn y [Casgliad Papurau Newydd](#). Mae'r erthyglau am Saundersfoot yn y *Pembroke County Guardian*, *Pembrokeshire Telegraph* a'r *Tenby Observer* yn dangos yr amrywiaeth o wybodaeth leol y mae papurau newydd yn ei chynnwys am faterion lleol. Yn y *Tenby Observer* ar 24 Mawrth 1913, mae colofn "Saundersfoot Notes". Mae dau ddarn arall o 1913 hefyd. Allwch chi weld sut mae'r gwahanol wybodaeth yn cael ei chyflwyno? Ydy'r arddulliau sy'n cael eu defnyddio i adrodd am y gwahanol fathau o wybodaeth yn amrywio'n fawr o bwnc i bwnc/o bapur i bapur?



Gweithgareddau Ychwanegol – Defnyddio Gwahanol Ffynonellau

Gan ddefnyddio papurau newydd a ffynonellau eraill o'ch archifdy lleol, ymchwiliwch i ddigwyddiadau yr adroddir yn eu cylch o'ch ardal leol ar ddiwedd y bedwaredd ganrif ar bymtheg a dechrau'r ugeinfed ganrif.

GWEITHGAREDDAU DYSGU

Trafodaeth

Edrychwch ar y papurau newydd ac ar ffynonellau eraill, gan gynnwys ffurflenni cyfrifiad, ffotograffau, llyfrau log ysgolion, mapiau a chyfeiriaduron masnach o'ch ardal leol yn ystod diwedd y bedwaredd ganrif ar bymtheg a dechrau'r ugeinfed ganrif. Beth mae'r rhain yn ei ddweud wrthym am sut mae digwyddiadau a bywyd bob dydd pobl leol wedi newid wrth i amser fynd heibio?

Edrych ar bapurau newydd ar ddiwedd y bedwaredd ganrif ar bymtheg a dechrau'r ugeinfed ganrif – cyfuno adnoddau i gael gwybod rhagor

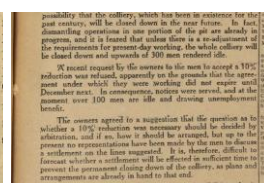
Ar ôl astudio papurau newydd o'r archifdy, bydd pob disgybl neu bob grŵp o ddisgyblion yn dewis un erthygl am ddigwyddiad pwysig ac yna, gan ddefnyddio adnoddau eraill, yn ymchwilio rhagor i'r erthygl, er enghraifft, a oes sôn am y digwyddiad mewn llyfr log ysgol, neu a oes unrhyw ffotograffau ar gael? Beth oedd achos y digwyddiad? Beth oedd y canlyniadau?

Dyma rai o'r pethau y gallech eu trafod:

- Pa erthygl neu ddigwyddiad maen nhw'n dewis ymchwilio iddyn nhw a pham?
- Allan nhw gael gwybod rhagor yn yr archifau ar-lein?
- A oes help ar gael ar gyfer yr ymchwiliad mewn cyfeiriaduron masnach, cofnodion plwyf, llyfrau log ysgolion, ffurflenni cyfrifiad? Os felly, pa ffynhonnell oedd fwyaf defnyddiol?

Syniadau ar gyfer rhagor o weithgareddau:

- Edrychwch ar y ffotograffau o Flaenafon yng [Nghasgliad Papurau Newydd Blaenafon](#) a gweld beth mae'r rhain yn ei ddangos am draffig ar strydoedd Blaenafon. Ydy'r ffotograffau hyn yn ategu'r hyn sy'n cael ei ddweud yn erthyglau papurau newydd Blaenafon?
- Beth mae'r ffotograffau o Wrecsam a'r *Wrexham Advertiser* yng [Nghasgliad Papurau Newydd Wrecsam](#) yn ei ddweud wrthym am fywyd diwylliannol Wrecsam ar y pryd? A oes cysylltiad rhwng yr hysbysebion a'r cyfeiriaduron masnach?



Mae papurau newydd yn gallu rhoi gwybodaeth ddefnyddiol i ni am hanes ein hardal leol ac maen nhw'n aml yn eithaf hawdd cael gafael arnyh nhw gan lawer o wasanaethau archifau'r awdurdodau lleol.

Dyma drawsgrifiad o'r ffilm sy'n esbonio sut mae defnyddio papurau newydd gan ddefnyddio un ardal yn enghraifft.

Beth yw papurau newydd?

Dogfennau wedi'u hargraffu yw papurau newydd sy'n cynnwys straeon am bobl, lleoedd a digwyddiadau. Mae rhai yn cael eu hargraffu'n wythnosol, eraill yn ddyddiol. Mae papurau newydd cenedlaethol, sef y rhai sy'n gwasanaethu ardal fawr fel Cymru a Lloegr, fel rheol yn adrodd straeon am bobl a digwyddiadau sy'n cael eu hystyried yn bwysig i'r genedl gyfan. Felly, gan amlaf, ni fydd y papurau hyn yn dweud wrthym am ddigwyddiadau neu bobl leol. Ar y llaw arall, mae papurau newydd lleol gan amlaf yn canolbwyntio ar straeon sy'n bwysig i ardaloedd llai, er enghraifft cau ffatri leol, agor canolfan siopa newydd neu ddiwrnod mabolgampau'r ysgol. Weithiau, mae'r digwyddiadau mor bwysig nes bod y straeon yn cael eu hadrodd mewn papurau cenedlaethol ac mewn papurau lleol. Enghraifft dda o hyn fyddai'r Rhyfel Byd Cyntaf. Ond hyd yn oed wedyn, byddai'r straeon mewn papur newydd lleol yn aml yn adlewyrchu diddordebau lleol, hynny yw, bydden nhw'n cyfeirio at bobl y byddai trigolion yr ardal yn gwybod amdanyh nhw. Er enghraifft, pe bai milwr a oedd yn gwasanaethu yn y rhyfel yn marw ar faes y gad, efallai y byddai'r papur newydd lleol yn ysgrifennu erthygl am hyn. Ni fyddai'r stori hon yn debygol o ymddangos yn y papur newydd cenedlaethol.

Mae papurau newydd yn ffynonellau gwybodaeth hanesyddol eithaf arbennig oherwydd eu bod nhw'n cael eu hysgrifennu ar yr union adeg pan fydd rhywbeth yn digwydd mewn gwirionedd. Maen nhw felly'n adlewyrchu'r hyn sy'n bwysig i'r bobl sy'n byw yn yr ardal ar adeg benodol a gallwn yn aml gael gwybod beth oedd eu barn am y digwyddiadau drwy ddarllen yr adroddiadau yn y papur newydd.

Oherwydd bod papurau newydd yn ddogfennau sydd wedi'u hargraffu, mae hyn yn eu gwneud yn haws o lawer eu darllen na rhai ffynonellau hanesyddol sydd wedi'u hysgrifennu â llaw. Ond, nid yw'r ffaith bod erthygl papur newydd wedi'i hysgrifennu ar yr union adeg pan fydd rhywbeth yn digwydd ddim o reidrwydd yn golygu ei bod yn gywir bob tro. Yn y gorffennol, roedd hi'n fwy anodd o lawer bod yn siŵr bod stori'n gywir. Roedd rhai o'r bobl a oedd yn cyfrannu at y straeon a oedd yn cael eu hadrodd yn anllythrennog, ac nid oedd mor hawdd i'r papurau newydd sicrhau bod eu ffeithiau'n gywir ag y mae hi heddiw. Nid oedd y rhyngwyd ar gael, ac roedd hi'n fwy anodd cyfathrebu o bell.

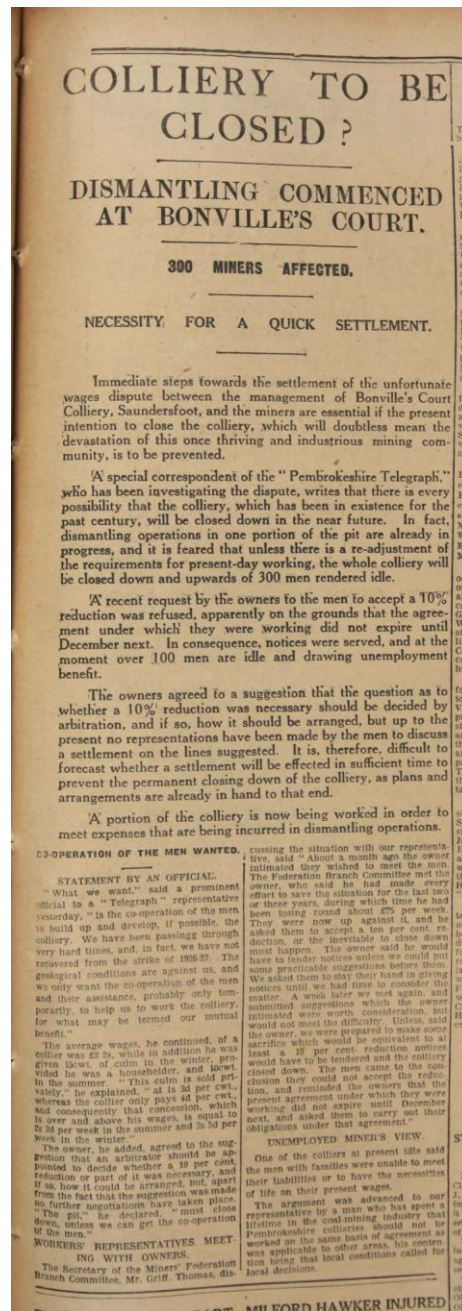
Un o'r problemau sy'n codi wrth ddefnyddio papurau newydd yw eu bod nhw'n aml mewn cyflwr gwael. Nid oedd papurau newydd dyddiol neu wythnosol wedi'u gwneud i bara am amser maith: y bwriad oedd i bobl eu taflu ar ôl eu darllen. Felly, mae'r papur y maen nhw wedi'u hargraffu arno'n aml o ansawdd gwael ac mae'r papurau'n aml yn syrthio'n ddarnau sy'n golygu bod angen eu trin yn ofalus iawn er mwyn iddyn nhw beidio â dirywio eto.

Problem arall wrth ddefnyddio papurau newydd yw nad ydyn nhw wedi eu mynegeoio mewn unrhyw ffordd. Oni bai eich bod yn gwybod tua phryd y digwyddodd rhywbeth, fe all fod yn broses hir ceisio dod o hyd i'r hyn rydych chi'n chwilio amdano. Ond, ar ôl i chi ddod o hyd iddi, gall stori mewn papur newydd ddatgelu gwybodaeth y gall fod yn anodd iawn dod o hyd iddi yn rhywle arall.

Pa wybodaeth y gallwn ni ddod o hyd iddi mewn papurau newydd lleol?

Mae hyd a lled y wybodaeth sydd ar gael mewn papur newydd yn syfrdanol. Mae'n gallu amrywio o gyhoeddiadau am enedigaethau, priodasau a marwolaethau i drasiediau ar dir ac ar fôr ac ati i straeon sydd o ddiddordeb lleol, er enghraifft adroddiadau am garnifal yr haf neu ddatliadau Dydd Gŵyl Dewi. Gallwch weld cyhoeddiadau am eiddo sydd ar werth a hysbysebion gan siopau am nwyddau sydd ar werth, er enghraifft y ffasiynau dillad diweddaraf yn y siop leol neu hysbysebion sy'n cymeradwyo gwahanol fathau o feddyginiaethau.

Ond, yr hyn y mae papurau newydd lleol yn ei wneud orau yw adrodd y straeon sydd bwysicaf i'w darllenwyr. Enghraifft dda o hyn yw'r erthygl papur newydd sydd yma o'r *Pembrokeshire Telegraph* ym 1929.



Pembrokeshire Telegraph 1929

[Dolen i'r ddelwedd](#)

Ar Garreg Eich Drws – Papurau Newydd / Nodiadau i Athrawon

Mae'r erthygl hon yn sôn am y posibilrwydd o gau Glofa Bonville's Court. Byddai'r pwll glo wedi cyflogi cryn dipyn o bobl yn Saundersfoot ac felly byddai hyn wedi bod yn newyddion mawr. Byddai'r posibilrwydd bod y pwll yn cau wedi creu ofn ymhlith y bobl ar adeg pan nad oedd system les fodern i'w helpu. Sut y bydden nhw'n gallu fforddio byw pe bai'r dynion ddim yn ennill cyflog? Gallwn ni ddyfalu faint o bobl a fyddai wedi colli eu gwaith, gan dybio y byddai'r nifer yn fawr, ond mewn gwirionedd, nid oes angen i ni ddyfalu oherwydd bod yr erthygl yn dweud wrthym y byddai "*upwards of 300 men*" yn "*rendered idle*". Mae'r erthygl yn sôn am yr ansicrwydd ac mae hyd yn oed y prif bennawd yn gofyn cwestiwn am y dyfodol: "*Colliery to be closed?*"

Un erthygl o blith nifer a ymddangosodd yn y papur am gau'r pwll glo oedd hon. Mae'r erthygl yn esbonio'r sefyllfa ac yn rhoi gwahanol ochrau'r gwrthdaro rhwng y cyflogwr, Bonville's Court, a'r gweithwyr, y dynion a oedd yn gweithio yn y pwll. Mae erthyglau fel hyn yn ddefnyddiol oherwydd mae'r sawl sy'n ysgrifennu'r adroddiad yn aml yn treulio amser yn chwilio am y wybodaeth i'w helpu. Mae'r enghraifft sydd yma'n sôn am bobl yn siarad â'r "*Telegraph's representative*".

Yn anffodus i bawb, nid oedd diwedd hapus i'r stori hon: ni lwyddodd Pwll Glo Bonville's Court i barhau i weithio ac fe gaeodd ychydig ar ôl i'r erthyglau hyn gael eu hysgrifennu. Gwerth papurau newydd wrth ymchwilio i hanes lleol yw ein bod yn gallu dysgu llawer iawn o wybodaeth am ddigwyddiad mewn ychydig o erthyglau a fyddai'n annhebygol o gael ei chofnodi mor fanwl yn unman arall. Mewn papurau newydd hanesyddol, mae awdur yr erthygl wedi gwneud y gwaith ymchwil ar ein rhan. Lle mae papurau newydd wedi goroesi, byddwn yn cael ein gadael yn aml gyda manylion digwyddiadau y byddai pobl fel arall wedi anghofio amdany'n nhw.

Rhagor o Wybodaeth – Archifdai Lleol

Gallwch ddod o hyd i'ch archifdy lleol isod:

[Archifau Gwent](#) enquiries@gwentarchives.gov.uk Ffôn: 01495 353363

[Archifau Morgannwg](#) glamro@caerdydd.gov.uk Ffôn: 029 2087 2200

[Archifau Prifysgol Abertawe](#) archives@swansea.ac.uk Ffôn: 01792 295021

[Archifau Prifysgol Aberystwyth](#) archives@aber.ac.uk Ffôn: 01970 628593

[Archifau Prifysgol Bangor](#) archives@bangor.ac.uk Ffôn: 01248 382966

[Archifau Prifysgol Cymru, y Drindod Dewi Sant](#) rodericbownlibrary@tsd.ac.uk Ffôn: 01248 38296

[Archifau Ynys Môn](#) archifdy@ynysmon.gov.uk Ffôn: 01248 751930

Rhagor o Wybodaeth – Archifdai Lleol

Archifdy Ceredigion archives@ceredigion.gov.uk Ffôn: 01970 633697/633698

Archifdy Cymdeithas Hynafiaethau Castell-nedd westglam.archives@abertawe.gov.uk Ffôn: 01639 620139

Archifdy Gwynedd, Meirionnydd archifau.dolgellau@gwynedd.gov.uk Ffôn: 01341 424 682

Archifdy Gwynedd, Caernarfon archifau.caernarfon@gwynedd.gov.uk Ffôn: 01286 679095

Archifdy Sir Ddinbych archif@sirddinbych.gov.uk Ffôn: 01824 708250

Archifdy Sir Benfro record.office@pembrokeshire.gov.uk Ffôn: 01437 775456

Archifdy Sir y Fflint archives@siryfflint.gov.uk Ffôn: 01244 532364

Gwasanaeth Archifau ac Astudiaethau Lleol Wrecsam archives@wrecsam.gov.uk Ffôn 01978 297480

Gwasanaeth Archifau Conwy archifau.archives@conwy.gov.uk Ffôn 01492 577550

Gwasanaeth Archifau Gorllewin Morgannwg, Abertawe westglam.archives@abertawe.gov.uk Ffôn 01792 636589

Gwasanaeth Archifau Sir Gaerfyrddin archives@sirgar.gov.uk Ffôn: 01267 228232

Prifysgol Caerdydd, Casgliadau Arbennig ac Archifau keelanp@caerdydd.ac.uk Ffôn: 029 2087 5678

Swyddfa Archifau Sir Powys archives@powys.gov.uk Ffôn: 01597 826088

Gallwch ddod o hyd i ragor o adnoddau ar-lein, yn eich archifdy, eich swyddfa cofnodion a'ch amgueddfa leol.

Gallwch ddod o hyd i'ch archifdy neu'ch swyddfa cofnodion leol yn www.archiveswales.org.uk/

Gallwch ddod o hyd i'ch amgueddfa leol yn www.culture24.org.uk/places+to+go/wales (Saesneg yn unig)

Llyfrgell Genedlaethol Cymru: www.llgc.org.uk/cy/

Casgliad y Werin Cymru: www.casgliadywerincymru.co.uk

Comisiwn Brenhinol Henebion Cymru: www.cbhc.gov.uk

Coflein: www.coflein.gov.uk